



BILAN MORAL 2020

PASSERELLE CITOYENNE



SUIVEZ-NOUS
SUR LES
RÉSEAUX SOCIAUX

ESPACE
PASSERELLE CITOYENNE
ASSOCIATION



ESPACE 19
6 RUE HENRI VERNEUIL
75019 PARIS

01 40 36 15 78
CONTACT@ESPACE19.ORG

WWW.ESPACE19.ORG

ASSOCIATION D'ÉDUCATION POPULAIRE,
AGRÉÉE EN QUALITÉ D'ENTREPRISE
SOLIDAIRE ET DÉCLARÉE EN TANT
QUE PRESTATAIRE DE FORMATION.



COMMENT NOUS AGISSONS

Espace 19 réunit :

Des espaces créateurs de lien social, offrant un accueil ouvert à tous, basé sur la convivialité, la proximité, la bienveillance et une approche compréhensive et globale de la personne et de la famille.

Des espaces de coéducation et d'ouverture vers le monde, qui favorisent le partage réciproque des savoirs, la valorisation de tous, le développement du sens critique.

Des espaces de construction d'expressions et de projets collectifs, avec nos adhérents, nos partenaires, où chacun est mis en confiance, est encouragé à prendre la parole, à débattre dans le respect et devenir davantage acteur de sa vie et de son quartier.

CHARTRE
ESPACE
PASSERELLE CITOYENNE
ASSOCIATION

19

CE QUE NOUS VOULONS OBTENIR

Nous voulons améliorer la vie dans nos quartiers et favoriser la rencontre et la solidarité entre tous, quels que soient les âges, les parcours de vie, les cultures.

Nous voulons agir pour l'accès aux droits, à la santé, à la culture et aux savoirs, promouvoir ainsi la citoyenneté et l'autonomie, et éviter l'isolement et les replis sur soi.

Nous voulons combattre les inégalités et les discriminations, et faire entendre nos voix auprès des pouvoirs publics.

Charte votée à l'assemblée générale du 1^{er} avril 2016

Le président d'Espace19, Marc Estève

*Lu et approuvé
le 01-03-2016*

J'ai lu et j'adhère à la charte de l'association,

date :

prénom, nom et signature :

SOMMAIRE



Le mot du président	4
Bilan financier	5
Espace 19 en 19 chiffres	6
Notre bilan 2020	8
Un été spécial : entre retrouvailles et activités culturelles	10

Centres sociaux et culturels	12
------------------------------	----

Édito

Paroles du quartier

4 questions pour le futur

Nos objectifs 2021

CAHIER CENTRAL

ÊTRE DES OBSERVATEURS SENSIBLES

Espace Ludo	15
Petite enfance	16
Espace 19 Insertion sociale	18
Espace 19 Numérique	19
Espace 19 Santé médiation	20

Zoom sur nos salarié·e·s	21
Remerciements	22
Organisation et gouvernance	23

LE MOT DU PRÉSIDENT



Le lien est au cœur du projet d'Espace 19

Et c'est précisément ce désir de partage, ces mille façons d'être ensemble, que le virus attaque. Depuis plus d'un an maintenant, la réponse de notre association à cette épreuve a été incroyable ; salariés, bénévoles et adhérents ont poursuivi leurs actions autant que possible, et même lorsque ça ne l'était plus, en inventant :

- **Des moyens différents de rester ensemble :** nous avons pris régulièrement des nouvelles des anciens et des plus fragiles, les équipes de la petite enfance sont restées en contact avec les familles tout au long du confinement, y compris avec des outils innovants comme les padlets, de nouveaux réseaux digitaux se sont créés, tel celui des « zoomettes de Riquet », le troc et les échanges de services se sont développés, des ados ont confectionné des colis pour les seniors, EspaceLudo est allé à la rencontre des familles monoparentales en foyer pour leur prêter des jeux, etc.
- **Des réponses adaptées à la situation :** nous nous sommes engagés dans la collecte de produits alimentaires et d'hygiène, avons prêté des tablettes et formé les familles à leur usage, les permanences d'accès aux droits se sont multipliées face à la demande exponentielle, les cours de français se sont poursuivis sur Whatsapp, Espace 19 est resté ouvert tout l'été 2020 avec un dispositif inédit mutualisant les ressources des différentes structures, nous nous sommes démultipliés pour que près de 120 enfants puissent s'évader en colos grâce à l'accompagnement de nos équipes et 23 familles sont parties en vacances avec Espace Ourcq, etc.

Nous sommes fiers mais aussi fatigués : **les besoins sont immenses** et la pandémie a freiné bien des projets, tels les actions intergénérationnelles, stoppées pour préserver la santé des aînés ; nous sommes inquiets pour certains adhérents et bénévoles isolés, qui ne fréquentent plus nos structures ; nous sommes témoins de situations familiales douloureuses, les difficultés du quotidien sont amplifiées. Les besoins de formation au digital pour tous –adhérents, salariés et bénévoles- sont massifs pour permettre l'accès aux droits et aux ressources.

Le monde associatif en général, et Espace 19 en particulier, ont confirmé la pertinence de leur modèle dans la tempête : nos réponses sont locales et concrètes, nous avons une **grande capacité d'adaptation** et notre démarche centrée sur l'éducation populaire et la solidarité prend tout son sens face aux défis à venir (l'éducation, l'écologie, le bien-être et la santé mentale impactés par cette crise, l'emploi...). Nos nombreux **projets participatifs**, bien que ralentis par

la pandémie, ont perduré, prouvant que nos adhérents veulent prendre la parole et agir : mise en place d'une coopérative alimentaire, Université Populaire de Parents, Alliance Citoyenne, etc. Espace 19, passerelle citoyenne, continue plus que jamais d'accompagner la parole et les projets des habitants.

Nous en sommes convaincus : dans **le monde d'après**, de telles démarches devront être centrales. À nous de rendre visibles les situations et tendances en dehors des radars en nous appuyant sur le parcours des adhérents ; d'inventer et de valoriser des nouvelles formes de lien social ; d'interpeller et d'éclairer les élus, les institutionnels, les financeurs. Alors qu'une tendance politique du moment n'envisage la réussite que sur un plan individuel, Espace 19 et le tissu associatif démontrent l'importance de ce que produit **le collectif**. Comme le rappelle la philosophe Myriam Revault d'Allonnes citant Rousseau, « *l'existence politique ne se limite pas à la garantie des droits individuels mais (...) implique une obligation réciproque entre l'homme et la société* ».

Et pour 2021 ?

Espace 19 s'efforcera d'être à la hauteur des enjeux :

- **En apportant de nouvelles réponses**, notamment face à l'enjeu numérique, avec l'ouverture d'un second local de notre Espace Public Numérique, toujours rue de Crimée, dont l'action ne cesse de s'étendre et d'être reconnue.
- **En défendant les droits fondamentaux** de nos adhérents ; notamment le droit aux loisirs et à la culture, pour que dans nos quartiers, les vacances et l'accès aux droits culturels ne soient pas hypothéqués par la crise. Espace 19 va aussi lutter pour maintenir « quoi qu'il en coûte » le droit à l'apprentissage du français. Alors que les ateliers socio-linguistiques ne sont quasiment plus financés, nous rappelons que l'apprentissage de la langue est le premier garant du lien, de l'accès à la citoyenneté, de la lutte contre les séparatismes ; comme l'a prouvé cette dernière nuit de la lecture, où chacun, adhérent, salarié ou bénévole a partagé la lecture dans sa langue d'un poème, qu'il vienne du Népal ou de Provence, de Chine ou d'Algérie, en passant par l'Ouganda.
- **En s'engageant dans un projet partenarial enthousiasmant** « Au fil du Rail » (cf cahier central).

Pour finir, nous voulions avoir une pensée pour Rabha, salariée depuis 2010 d'Espace 19 et qui nous a quitté en fin d'année. Ce bilan moral lui est dédié.

Marc Estève, Président

BILAN FINANCIER



2020 : une année solide malgré le contexte exceptionnel

2020 aura été une année très particulière à Espace 19. Dans ce contexte compliqué et parfois anxiogène, les salariés et les bénévoles de l'association ont réussi à maintenir un fort lien avec les adhérents. Au niveau financier aussi, Espace 19 a fait preuve d'une importante **résilience** avec un nouveau **résultat positif à 54 197 Euros**. C'est la troisième année de suite que ce résultat est positif, une première depuis plus de 25 ans. Cela confirme à la fois :

- **Le modèle vertueux de l'association :**
la diversité des secteurs d'activité diminue le risque au niveau financier
- **La gestion très minutieuse de l'association**
particulièrement utile pour piloter dans cette année particulière

Ce résultat est aussi dû à la continuité de nos financeurs pendant les périodes de confinement et de fermeture de nos structures. Autant nous n'hésitons pas à alerter sur la réduction inquiétante de certains financements, autant nous saluons cet accompagnement pendant une telle période.

Les **dépenses supplémentaires liées au Covid-19** (équipement, prévention sanitaire) ont coûté environ 25 000 Euros ; nous avons perçu 166 000 Euros d'aide d'état au titre de l'activité partielle, dont 106 000 Euros sur la petite enfance, qui ont compensé la fermeture et perte d'activité totales de nos crèches durant le 1^{er} confinement. Le Conseil d'Administration a décidé de maintenir les salaires des personnes en activité partielle ; une mesure sociale pour soutenir les salaires modestes, représentant au total 40 000 Euros de salaires bruts.

Par ailleurs, le **volume d'activité** est reparti à la hausse en 2020 après 4 années de stagnation. Cette évolution est due à ce que nous annoncions en 2020 : la première place obtenue lors du renouvellement de l'appel d'offres sur l'activité RSA pour la période 2020-2023. L'équipe est passée de 8 à 12 équivalent temps plein en moyenne. Cette augmentation continuera au même rythme en 2021 car la montée en charge a été progressive sur 2020.

Lecture analytique du résultat : un excellent équilibre général

En regardant les équilibres financiers, nous pouvons mettre en avant les éléments suivants :

- **Les 3 centres sociaux** (volume de charges de 1,4M Euros) sont en déficit avec une perte cumulée de 30.000 Euros, exactement au même niveau qu'en 2019. Ce déficit est imputable à une activité identi-

fiée depuis des années comme en difficulté sur le plan financier : le secteur linguistique. Nous avons pourtant pris des décisions assez structurantes sur ce secteur. Et les perspectives ne sont pas toutes réjouissantes (cf. cahier central). Ces contraintes opérationnelles et financières nous amènent à passer toujours plus de temps sur une activité qui fait partie de l'ADN de l'association, bien que ne représentant que 4% de son budget.

- **Le secteur petite enfance** (volume de charges de 1,4M Euros) est excédentaire de 27 000 Euros ; cela grâce encore une fois aux résultats exceptionnels en termes de fréquentation de nos trois structures, qui ont en plus su s'adapter aux différents protocoles sanitaires. La fermeture totale des 3 structures lors du 1^{er} confinement n'a pas eu d'impact grâce à l'aide exceptionnelle de la CAF et au recours à l'activité partielle. Le secteur a bénéficié pour la 1^{ère} année pleine du bonus mixité, dans le cadre de la stratégie de lutte contre la pauvreté (cf. pages 16-17).
- **Les différents pôles** (numérique, social, santé/médiation, Espace Ludo) sont tous équilibrés ou légèrement excédentaires (pour un volume de charges de 1,6M Euros). Les principaux points saillants sont les suivants :
 - *Le chantier d'insertion petite enfance s'est arrêté fin 2019 faute de financements pérennes ;*
 - *Espace 19 Numérique, pour la 3^e fois consécutive à l'équilibre, (bénéfice de 16 000 Euros) a trouvé un modèle de financement après des années difficiles, grâce au dynamisme et l'inventivité de son équipe ainsi qu'à l'explosion des enjeux liés au numérique.*
 - *Le bénéfice du pôle social (+ 30 000 Euros environ) et son poids croissant dans l'association (près de 20% du budget d'Espace 19).*
 - *L'équilibre satisfaisant d'Espace Ludo et du pôle santé médiation.*

Enfin, il est important de finir en mettant en avant **l'amélioration significative de notre trésorerie**, grâce à ces 3 années consécutives de bénéfice, même si celle-ci reste encore fragile. Le fonds de roulement, 1^{er} baromètre de la trésorerie d'une structure, négatif au 31/12/2018 (-48 000 Euros), s'établit à +212 000 Euros, soit une amélioration de 275 000 Euros en 2 ans. Une très bonne nouvelle, même si ce fond, qui ne représente que 18 jours de fonctionnement budgétaire, reste insuffisant. C'est l'objectif que l'on s'était fixé il y a quelques années, que nous sommes sur le chemin d'atteindre.

Agnès Golfier et Victor Beth, trésoriers

ESPACE 19 EN 19 CHIFFRES

1 242

1 242 familles adhérentes à Espace 19 en 2020

7 535

7 535 visites à Espace Ludo malgré 3 mois ½ de fermeture et d'importantes restrictions d'accueil (limité à 25 puis 10 personnes)

226

226 jeux et jouets prêtés par Espace Ludo dans le cadre du prêt de jeu mis en place suite au confinement, en juin 2020, pour permettre aux adhérents de s'amuser en famille

928

928 personnes suivies par Espace 19 Insertion sociale dans le cadre de notre mission d'accompagnement d'allocataires parisiens du RSA. C'est presque deux fois plus que l'année dernière (+93% par rapport à 2019) !



55

55 adhérents investis au Conseil d'Administration d'Espace 19 (19 adhérents dont 53% sont des femmes) et dans les Comités Locaux d'Animation (36) de nos structures

142

142 partenaires ont mené des actions avec nous en 2020

78

78 heures d'appel téléphonique par nos équipes de petite enfance à 89 familles pendant les 46 jours de fermeture du premier confinement

211

211 personnes interrogées dans le cadre du renouvellement de projet social à Espace 19 Riquet (on vous en parle page 14)

242

242 bénévoles ont effectué 9 556 heures de bénévolat en 2020, soit -45% par rapport à 2019, une forte baisse liée aux activités suspendues à cause de la pandémie. On mesure l'effet énorme sur le lien social et les actions de solidarité





114

114 enfants (8-14ans) partis en vacances dans le cadre des colonies apprenantes pendant l'été et les vacances d'octobre grâce à la mobilisation de nos équipes

336

336 heures de formation à destination des retraités parisiens et de Seine Saint-Denis effectuées par Espace 19 Numérique dans le cadre du dispositif « Prévention Retraite Ile de France » dont 40% à distance

41%

41% d'entretiens à distance menés par Espace 19 Insertion sociale depuis le confinement de mars 2020 pour assurer la continuité de l'accompagnement des allocataires parisiens du RSA

54 197 €

54 197 € d'excédent budgétaire, un résultat positif pour la 3^e année consécutive

136

136 parents soutenus et accompagnés par les trois structures de petite enfance dans le cadre de leur insertion professionnelle (soit 8% de plus qu'en 2019)

5 883

5 883 entretiens individuels à travers nos différentes permanences d'accès aux droits et de soutien aux familles (+ 10% par rapport à 2019) auxquels il faut ajouter les 85 permanences assurées par nos médiatrices socioculturelles dans 18 centres de PMI parisiens



40%

40% de sorties positives pour nos adhérents en parcours linguistiques vers l'emploi (PLVE) soit seulement 3% de moins qu'en 2019 malgré le contexte sanitaire difficile

36

36 plantes installées dans les locaux de la crèche halte-garderie Espace 19 Cambrai (cf. page 17)

100%

100% de réussite au DELF PRO en novembre 2020 (11 apprenants) grâce à la mobilisation des bénévoles pour organiser des cours supplémentaires suite au confinement

177

177 séniors appelés régulièrement par nos équipes depuis le confinement de mars 2020 afin de prendre des nouvelles et de garder le lien notamment avec les plus isolés

NOTRE BILAN 2020

Le COVID-19 a durement impacté nos bilans, et ce, sur les 3 valeurs d'utilité sociale qui servent de grille de lecture à notre bilan depuis 3 ans. Mais notre utilité sociale a été plus que jamais démontrée dans le contexte.

Les chiffres illustrent cet impact, par exemple ces 4 baisses :

- -19% de familles adhérentes
- -16% de partenaires intervenant dans nos projets
- -45% d'heures de bénévolat et
-31% de bénévoles impliqués
- -34% d'heures d'accueil dans nos trois structures petite enfance

Tout cela résulte à la fois de la **fermeture physique totale** de nos structures lors du 1^{er} confinement, imposée par les décrets, de l'interdiction d'un certain nombre d'activités sur le dernier trimestre de l'année et de la mise en place de jauges d'accueil dans nos locaux. Par ailleurs, si nous avons été relativement épargnés par des absences au sein de nos équipes salariées liées au Covid-19 (et heureusement sans cas grave), certains bénévoles, notamment âgés, se sont légitimement mis en retrait.

Néanmoins, la mobilisation de tous, bénévoles, salariés, mais aussi habitants, nous permettent de **présenter un bilan dont nous pouvons être fiers**, au-delà des chiffres ci-dessus.

Les 3 encadrés de cette double page et certains chiffres des deux pages précédentes l'illustrent : **Espace 19 s'est adapté, a innové, a su faire des choix de priorité** en fonction du contexte et des besoins, a développé des actions non prévues, dont certaines jamais tentées auparavant.

Cette année difficile permet aussi de montrer peut-être mieux que jamais que nos actions ne se mesurent pas qu'en chiffres : oui, le nombre de sorties positives RSA (56 tout de même dont 29 en CDI) est par exemple en deçà de nos objectifs et des années précédentes ; mais le lien continu que notre équipe a maintenu, lors du 1^{er} confinement, avec des allocataires, souvent très isolés, a sans doute une valeur bien plus grande encore.

Cette crise a montré en creux le **caractère indispensable d'actions** que certains peuvent penser sans intérêt en temps normal : l'ouverture de nos espaces café qui permet la mixité et offrent aux personnes isolées un lieu chaleureux qui vient rompre la monotonie de leur solitude, les temps festifs et conviviaux, la possibilité de se rendre



PERMETTRE L'ACCÈS AUX DROITS DE TOUS, LUTTER CONTRE LES INÉGALITÉS ET POUR L'INSERTION

Impact COVID : Fermeture des structures lors du 1^{er} confinement, interruption de dispositifs comme les actions de médiation en PMI, limitation des capacités d'accueil pour respecter les jauges, interdiction des actions collectives, difficulté d'accès à des stages, contexte défavorable en matière d'emploi, baisse de sorties positives, absence de certains bénévoles.



Dédoublement des permanences d'écrivain public à la réouverture, accompagnement et écoute renforcés en petite enfance et à EspaceLudo, accompagnement de situations complexes de femmes victimes de violence, accompagnement et explications face au contexte (prévention COVID et règles de confinement à respecter), prolongation des actions linguistiques pour rattraper les cours supprimés, déploiement de la médiation socioculturelle en milieu scolaire, actions de formation à distance.

Une adaptabilité et une dépense d'énergie immenses pour maintenir les dispositifs (formations linguistiques, RSA, formations informatiques à distance pour les seniors, dons de tablettes, etc.). Des résultats d'insertion professionnelle tout de même positifs dans le contexte.

Une action renforcée de mai à septembre pour le droit aux vacances et à la culture.

utile, etc. De nombreux adhérents nous ont dits combien ça leur manquait, de manière essentielle. Il en est de même du **bénévolat** : merci à tous ceux qui ont déployé des trésors d'imagination et de disponibilité pour continuer leur action, y compris à distance ; et l'absence de ceux qui n'ont pu poursuivre montre bien ce que le bénévolat apporte de manière indispensable à la société française, grâce aux associations qui comme Espace 19 leur permettent d'agir.

A l'heure de ce bilan, nous voulions souligner également la mobilisation de la gouvernance :

- **Nos conseils d'administration** se sont tenus comme prévus mensuellement, la plupart en visioconférence, avec une assiduité encore plus élevée que d'habitude
- **Le bureau de l'association** s'est réuni chaque semaine avec la direction durant le 1^{er} confinement pour gérer la situation inédite ; il a ensuite retrouvé son rythme mensuel, mais avec une implication entre les réunions encore plus forte que les années précédentes



- **Notre assemblée générale (AG)** a eu lieu, sans déroger à son format participatif. Nous avons innové en la tenant dans nos 3 centres sociaux et culturels, afin de respecter les jauges. 101 adhérents ont participé, répartis en 6 groupes animés par des binômes d'administrateurs qui ont tenu avec dextérité autant de mini-AG.

Le **management** et les **dynamiques d'équipes** ont été également capitaux en cette année si difficile. La direction et les cadres ont déployé beaucoup d'énergie pour échanger, s'entraider, réfléchir, prendre les décisions adéquates, protéger la santé de tous, maintenir le moral et les moyens d'agir des équipes. Le questionnaire rempli par les salariés (cf. page 21) montre que nous avons relevé ce défi et sortons de 2020, certes fatigués, mais avec une organisation qui a su rester cohérente et efficiente. Bravo à tous.

Enfin, mentionnons, sans être exhaustifs, quelques réalisations complémentaires :

- **Le renouvellement du projet social d'Espace 19 Riquet** pour la période 2021-2024 (cf. page 14).
- **La mise en œuvre du nouveau marché d'accompagnement d'allocataires du RSA** avec l'arrivée de 11 nouveaux salariés dans l'équipe et de 667 nouveaux allocataires dans notre file active ; par ailleurs, nous avons recherché activement des nouveaux locaux

DÉVELOPPER LA CONFIANCE EN SOI ET LA CAPACITÉ À AGIR POUR SOI ET DANS SON QUARTIER

Impact COVID : Certaines actions collectives interdites, difficulté à maintenir certains projets participatifs, les réunions de collectifs d'habitants étant basés sur le lien humain et la convivialité ; perte de lien avec certaines personnes impliquées ; activités de loisirs enfance jeunesse durement touchées en dehors de l'été.



Poursuite de la formation des équipes aux compétences psychosociales, un vrai plus pour agir, maintenant et demain, face à l'impact du Covid-19 sur la santé mentale de tous. Poursuite d'actions auprès de parents et d'enfants, pour travailler sur la confiance en soi et la communication bienveillante.

Très forte implication des adhérents sur des actions de solidarité : fabrication de masques, appels de voisins isolés, création de réseaux informels d'entraide, etc.

Lancement du projet de coopérative alimentaire, dans une démarche de groupement d'achats entre adhérents ; poursuite de l'Université Populaire de Parents et de l'Alliance Citoyenne envers et contre tout.

CRÉER DU LIEN SOCIAL, LUTTER CONTRE L'ISOLEMENT, FAVORISER LES SOLIDARITÉS DE PROXIMITÉ

Impact COVID : activités de convivialité (accueil café, soirées familles, fêtes de quartier, petits déjeuners santé, etc.) largement interdites ou limitées ; des adhérents, qui venaient pour le lien social, perdus de vue.



Rôle essentiel de lien joué par Espace 19 : appels téléphoniques réguliers, organisation d'actions à distance via les supports numériques, etc. Des alternatives pour fêter Noël et un été très animé !

Organisation de chaînes de solidarité (collectes alimentaires et de produits d'hygiène, distribution de courses, impression d'attestations ou de devoirs, prêt de matériel) avec une forte implication des bénévoles et des habitants.

pour accompagner ce fort développement et l'équipe a emménagé en août dans de nouveaux locaux de 340 m², adaptés et accueillants. Ils sont situés 47 rue de la Chapelle, dans le 18^e arrondissement, à une distance qui reste proche des autres locaux d'Espace 19.

- **Le déménagement du pôle santé médiation** dans les locaux ainsi libérés par notre pôle Insertion Sociale au 156 rue d'Aubervilliers ; ce mouvement nous permet aussi de confier un 2^e local à Espace 19 Numérique au 175 rue de Crimée.
- **Le lancement de travaux de rénovation** des locaux des centres sociaux et culturels Espace 19 Cambrai et Espace 19 Riquet ; ces deux centres ont également piloté des projets pour améliorer la signalétique dans leurs quartiers respectifs et mieux orienter les habitants, en lien avec les partenaires associatifs, bailleurs et la Ville.
- **Nos équipes petite enfance ont pu renforcer leur projet de lutte contre les inégalités** et de soutien aux familles grâce au bonus mixité, aide financière prévue dans le cadre de la stratégie nationale de lutte contre la pauvreté (cf. page 17).
- **Enfin, Espace 19 Numérique a mis en œuvre 2 nouvelles actions :** il est devenu, avec succès, opérateur pour la CNAV du dispositif PRIF (Prévention Retraite Ile de France) et s'implique pour la première fois dans le dispositif Réussite Educative en formant des enfants et parents à l'usage de tablettes mises à leur disposition dans le cadre de ce programme.

UN ÉTÉ SPÉCIAL : EN ET ACTIVITÉS



LES SORTIES CULTURELLES

Les sorties culturelles ont permis aux familles de s'évader de leur espace habituel et de découvrir la richesse de l'île de France. En partenariat avec l'association **Arsmidia**, les familles ont pu visiter les sites du **quartier de l'Odéon**, lieu des acteurs de la révolution Française, et le quartier du Louvre. Les familles ont également visité le **Petit Palais** où sont exposées des œuvres de Victor Hugo. Le Palais de la **Porte Dorée** avec son magnifique aquarium n'a pas échappé à la curiosité des familles. Au **jardin des plantes**, les familles ont découvert le musée de l'évolution, le musée de la météorite, le musée de l'histoire naturelle, la ménagerie, le jardin des kangourous.

L'arrivée soudaine du jour au lendemain, elles à la maison, doivent gérer au logement et occuper nement, Espace 19 a activités culturelles et riche tout au long de besoins de ses adhérents. du confinement, les le besoin de pratiquer ou entre pairs, en plein nouveaux lieux. Espace mobilisé l'ensemble de mettre à ses adhérents et le plaisir de vivre des avec une attention objectif d'accès à la

ATELIERS CULTURELS

Les ateliers culturels proposés aux enfants (6-11ans) ont également été un moyen d'expression et de créativité. Nous avons réitéré en 2020 notre partenariat avec **Fanitik'art**. L'association nous a proposé une résidence avec une artiste plasticienne qui travaille l'image comme matériel plastique notamment via le logiciel Gimp. Nous avons été surpris de l'aisance et du plaisir qu'ont pris les enfants à utiliser cet outil, et ce même chez les plus petits. Nous avons également fait appel à l'association **UGOP** qui a pour but de **créer des liens** entre les habitants d'un quartier par la création artistique ou numérique. A travers ces ateliers, les enfants ont été sensibilisés au **développement durable**. En mêlant improvisation et réflexion, ils ont imaginé une **pièce** intitulée « L'île aux déchets ». Les enfants ont également créé des **instruments de musique** avec l'association **Talacatak**, dont la volonté est de développer les consciences citoyennes des plus jeunes par la création d'instruments en matériaux recyclés.



LA CULTURE S'EST ÉGALEMENT INVITÉE DANS LA RUE

Les enfants et les familles ont contribué à la réalisation de deux œuvres dans le quartier, et ainsi pu laisser leur empreinte et se réapproprier en beauté l'espace public :

- *Une fresque murale de cœurs en tissu sur les murs de la Cité Léon Giraud, avec l'artiste Myriam Maxo*
- *Dans le cadre du budget participatif, en partenariat avec le 104, nos petits artistes ont posé leurs legos pour l'œuvre réalisée par Yann Vorman le long du canal de l'Ourcq à l'entrée du parc de la Villette*



TRE RETROUVAILLES CULTURELLES

confinement en mars 2020 une situation difficile. Du sont contraintes de rester l'espace de vie restreint les enfants. Au déconfinement souhaité proposer des un programme d'activité l'été pour répondre aux En effet, après l'épisode habitants ont exprimé des activités en famille air et de découvrir de 19 a par conséquent ses équipes pour perdre retrouver la convivialité expériences communes, particulière à notre culture.



Enfin, parce que de nombreuses familles n'ont pas pu partir cet été et que la plupart des structures du quartier mettent en suspens leur activité au mois d'août,

Espace 19 a décidé de maintenir la sienne **tout au long de l'été 2020**. Un programme « intercentres » ouvert à l'ensemble des adhérents a été mis en place dans les locaux du centre social et culturel Espace 19 Riquet, avec une équipe composée d'animateurs et coordinateurs référents de différents secteurs (accueil, jeunesse, familles, seniors, numérique, etc.) et provenant des différentes structures de l'association. Les familles, les jeunes et les seniors d'Espace 19 ont pris possession du lieu et le beau temps quotidien a remis de la **bonne humeur dans les cœurs**. Le patio du centre a été animé par des jeux, des bains de soleil, des débats « Covid-19 », de l'initiation à la danse Bollywood et des moments de franches rigolades. Les adhérents ont pu profiter de sorties à la mer, à la ferme, à la plage de l'Isle Adam, à l'Accrobranche du Parc Floral, aux musées... La **diversité des actions** et les **temps conviviaux** ont permis aux différents publics d'Espace 19 de se rencontrer et se découvrir. Les familles et les seniors n'ont d'ailleurs pas manqué de remercier les équipes d'Espace 19 pour cette initiative, perçue comme une **bouffée d'oxygène** dans cette période incertaine.

ESPACE 19 OUVERT TOUT L'ÉTÉ, UNE PREMIÈRE !



LE PLEIN DE SORTIES EN PLEIN AIR

Grâce au **soutien financier** spécifique sur cette période de la CAF et de la Ville de Paris, nous avons pu proposer à nos adhérents un programme d'activités riche et varié faisant la part belle aux activités en plein air et en dehors de Paris. Des **sorties à la mer** et en **bases de loisirs** ont été organisées dans chaque centre social et culturel d'Espace 19. Les différents temps d'animation (jeux coopératifs, ateliers cuisine, initiation danse, loisirs créatifs, ...) au sein des structures étaient également ponctués de sorties culturelles et de **loisirs intergénérationnels**. Des temps d'animation festive hors les murs ont également été organisés pour animer la **vie du quartier**. Ainsi les pelouses ombragées de la Cité Ourcq Léon Giraud ont été investies par les familles pour une soirée festive avec repas partagé, animations, musique et danse...



106 ENFANTS PARTIS EN COLONIES DE VACANCES

Nous nous sommes saisis du **dispositif « colos apprenantes »**, mis en place par le Ministère de l'Éducation Nationale et le Ministère de la cohésion des territoires pour permettre aux enfants issus des quartiers politique de la ville ou en situation socio-économique précaire de **partir en vacances** pendant l'été. Nous avons fait le lien avec les familles et constitué les dossiers pour permettre à **106 enfants** de partir en colonie. Un **groupe de jeunes d'Espace 19 Ourcq** a également exprimé une envie forte de pratiquer des activités de plein air à la montagne. Le centre social les a donc accompagnés dans cette envie et a organisé avec eux un **séjour en Haute-Savoie** où ils ont pu pratiquer la randonnée, la via ferrata, le canyoning et le rafting et rencontrer des jeunes venant d'autres régions de France.

CENTRES SOCIAUX ET CULTURELS

Garder le lien et renforcer la solidarité en temps de Covid-19

Tels ont été les maîtres mots de nos actions pendant toute la durée de la crise.

Pendant le premier confinement, différentes **actions de solidarité** se sont mises en place, soit à l'initiative des centres, soit à celle de nos adhérents ou en soutien à l'initiative de la Mairie d'arrondissement :

- **Fabrication de masques** : grâce à des prêts de machines à coudre et la fourniture de tissus et d'élastiques, une quinzaine d'adhérents ont fabriqué des masques que nous avons ensuite distribués dès la réouverture de nos structures, dans l'attente de l'arrivée de stock de masques.
- **Prêt de tablettes** : face à la difficulté des parents d'accompagner leurs enfants dans la classe à la maison faute d'équipement numérique suffisant, nous avons prêté des tablettes aux familles les plus en difficultés. En effet parfois, certains parents n'avaient qu'un seul téléphone portable pour suivre les devoirs de plusieurs enfants.
- **Vente et don de paniers alimentaires** : pendant la durée de fermeture des marchés, nous avons largement relayé l'information de la vente de paniers alimentaires, ce qui a permis à plus de 200 familles adhérentes de pouvoir acheter des produits frais à moindre coût. Par ailleurs, pour les familles les plus démunies, vivant notamment en hôtel social, nous les avons orientées vers les dons de panier.

Par ailleurs, une **solidarité** s'est créée spontanément entre adhérents qui se sont connus grâce au centre social et ont tissé des relations personnelles dans le quartier. Ainsi certains ont porté des courses ou des médicaments à des personnes craintives de sortir, d'autres se sont soutenus moralement par des appels, autant de petits gestes qui ont apporté du réconfort en ces temps difficiles.

Les **fêtes de Noël** marquent généralement un temps fort de **convivialité** et de **solidarité** au sein de nos centres sociaux. Cette année, nous avons eu à cœur de poursuivre cet esprit magique mais sous d'autres formes. A **Espace 19 Ourcq**, les adhérents de tous âges se sont échangés des cadeaux faits maison. A **Espace 19 Cambrai**, les adhérents ont reçu des cadeaux et une vidéo surprise du père Noël. A **Espace 19 Riquet**, ce sont les jeunes du centre qui se sont mobilisés pour préparer et distribuer des cadeaux



aux plus démunis les 23 et 24 décembre et leur amener à domicile. Cette initiative inattendue a été très appréciée comme en témoigne Michèle P, « C'est une super initiative à laquelle je ne m'attendais vraiment pas ! De venir en plus nous livrer cette boîte cadeau à domicile. Cela me fait très plaisir. » A **Espace Ludo**, les enfants ont reçu des jeux et jouets en cadeau emballés par d'autres enfants, dans cet esprit participatif qui est au cœur de notre démarche d'éducation populaire.

Encore et toujours mobilisés pour l'accès aux droits des habitants

De nombreux habitants se sont retrouvés démunis à l'annonce du confinement en mars 2020. Ils n'avaient plus d'interlocuteur pour les renseigner et les accompagner dans leurs **démarches administratives**. De plus, certains d'entre eux n'avaient pas les moyens d'imprimer et compléter les **attestations de déplacement**. Pour répondre à leurs interrogations, Espace 19 a décidé de maintenir l'**accueil téléphonique** de ses centres sociaux durant toute la période du confinement. Les centres Espace 19 Cambrai et Ourcq ont également assuré une **présence physique**



pour imprimer les documents nécessaires aux habitants dans cette période particulière. En partenariat avec l'**association Droits d'urgence** nous avons mis en place des **permanences juridiques à distance** afin de permettre aux habitants de continuer à bénéficier de leurs droits.

A la réouverture des structures, nous nous sommes efforcés de reprendre un maximum de permanences d'accès aux droits car la **demande des habitants** était **très importante**. En effet, de nombreux services institutionnels ou associatifs que les habitants avaient l'habitude d'utiliser ont mis plusieurs semaines, voire plusieurs mois avant de reprendre un



fonctionnement normal. Leurs usagers se sont donc tournés vers les rares services disponibles et nous avons été pris d'assaut. Au cours de l'année, nous avons mené **5883 entretiens** individuels à travers nos différentes permanences d'accès aux droits et de soutien aux familles. Il ne fut pas facile de répondre à la demande mais cela a pu être possible grâce à l'**investissement des bénévoles**

écrivains publics notamment, **des partenaires et des équipes salariées d'Espace 19** qui n'ont pas hésité à sortir de leurs missions et leurs tâches pour répondre aux demandes multiples et variées des habitants.

Que signifie aujourd'hui être parent ?

Comment se positionner entre dialogue, acceptation, limite et autorité ? Comment prendre en compte le caractère de chaque enfant ? Notamment, quand les parents sont débordés (par le travail, les démarches administratives, les courses, etc.), ne savent plus comment répondre aux demandes des enfants et que la relation devient parfois conflictuelle.

Notre action vise à aider les parents à prendre conscience de leurs compétences et à vivre leur parentalité par une **communication non violente**. On utilise plusieurs passerelles éducatives dont les ateliers d'apprentissages pédagogiques dans le but d'un rapprochement et de **renforcement du lien parent/enfant**, ainsi que des **groupes de paroles** avec intervenants (« le temps des parents » et « le café des parents »). Les parents y trouvent une écoute à leurs difficultés et repartent avec des outils pour reprendre en main la situation avec **confiance en soi et sérénité**. Ces outils d'aide permettent aux parents de comprendre que la parentalité c'est savoir accompagner son enfant dans son développement physique et mental dans une relation de bien-être et d'épanouissement familiale. Il n'y a pas de honte à parler des problèmes rencontrés avec son enfant et il faut aller chercher de l'aide en dehors du cercle familial quand cela est nécessaire.

Suite au premier confinement, nous avons également lancé un **diagnostic sur l'usage du numérique des parents** dans le suivi de la scolarité des enfants. Il n'en ressort pas que des **questions techniques** de matériel et de connexion aux plateformes de l'école (ENT- Pronote), les parents sont également en demande **d'échange entre pairs** pour le



suivi scolaire de leurs enfants. Loin d'être démissionnaires, ils souhaitent mieux comprendre le système scolaire et les attentes de l'école concernant leur rôle, sans toutefois en faire part directement à l'institution scolaire préférant passer par le cadre de confiance du centre social.

En début d'été, un **séjour parents/ados à Arcachon** a permis de sortir de la pression du confinement, de resserrer les liens et de découvrir un patrimoine culturel de toute beauté. Tout au long du séjour et du processus de préparation, les parents ont abordé ensemble des sujets concernant leurs enfants : scolarité, liens au sein de la fratrie, addiction face aux écrans, alimentation. Ces temps de qualité partagés avec leurs enfants ont permis aux parents de **se ressourcer** et d'envisager des **solutions concrètes** pour la rentrée dans les activités de leurs enfants.

Mobilisés pour la réussite des apprenants en Parcours Linguistiques vers l'Emploi

A distance ou en présentiel, le sourire affiché ou caché par le masque, par messagerie instantanée ou par téléphone... En cette année 2020 marquée par le sceau de l'adaptation, les membres de l'équipe ont redoublé d'ingéniosité et de motivation pour offrir aux apprenants une formation de qualité, malgré un contexte compliqué.

En raison du confinement, les cours ont été suspendus lors des mois de mars, avril et mai dans nos trois centres sociaux et culturels. Une situation complexe, qui a contraint Espace 19 à proposer à ses apprenants une année au rabais ou écourtée ? Bien heureusement non, grâce à l'**agilité de l'équipe**, son importante mobilisation et surtout sa volonté de trouver des solutions pour les apprenants, plus encore en cette période. Pour compenser ces annulations exceptionnelles, des **cours supplémentaires**

de français et des **ateliers d'insertion professionnelle et d'informatique** ont été proposés durant le mois de juillet et à l'automne pour les apprenants disponibles. Avec pour objectif, le passage du Delf Pro marqueur de la progression et symbole de la réussite de nos apprenants.

Cet investissement s'est traduit concrètement, et les **11 personnes** présentées à l'examen de novembre ont toutes obtenu leur diplôme. Ce à quoi nous devons ajouter les **15 sorties en emploi ou en formation** au





cours de l'année. Au-delà du bilan chiffré positif, les apprenants ont tout particulièrement apprécié le **maintien du lien** avec Espace 19, et la **dimension rassurante** des échanges avec l'équipe.

Le lancement de l'action 2020-2021 n'a pour autant pas été la victime collatérale de ce report et les cours ont pu débiter comme prévu en octobre, malgré des jauges réduites entre 8 et 10 apprenants par centre. **Trois nouveaux groupes** à visée A2, B1 et B2 ont vu le jour, dans un dynamisme et une volonté rafraichissants.

Cette période incertaine a néanmoins une vertu. Elle nous a permis de développer notre utilisation des **outils numériques**, et à mieux nous en saisir. Si l'interactivité, la dimension sociale et la spontanéité offertes par les cours en salle sont irremplaçables, ces outils offrent des opportunités utiles et complémentaires à la mise en place d'un **apprentissage hybride et renforcé** que nous souhaitons continuer à expérimenter en 2021.

Renouvellement de projet social à Espace 19 Riquet

Au début de l'année 2020, Espace 19 Riquet s'est lancé dans le renouvellement de son projet social. Appuyés par les partenaires associatifs et institutionnels, l'équipe salariée, les membres du CLA et quelques adhérents impliqués dans la vie du centre sont allés **interroger les habitants** pour connaître leur **perception du quartier**. Nous avons également organisé des **débats** avec les adhérents du centre pour mieux cerner leur vision et leurs attentes. Alors que nous préparions la restitution publique de notre enquête prévue initialement en avril 2020, la dynamique engagée a été stoppée par l'annonce du confinement. Dès la réouverture du centre, nous avons complété notre analyse par des **entretiens téléphoniques** afin d'essayer d'appréhender les **effets de la situation épidémique** sur la vie des habitants. Les règlementations successives concernant l'accueil du public nous ont contraints à animer les groupes thématiques autour des axes prioritaires retenus en visioconférence. Malgré les difficultés que nous avons rencontrées dans l'élaboration de ce projet social durant cette année particulière, les habitants ont répondu présent lors de cette étape. Les participants étaient nombreux et divers et les **échanges** furent **riches et constructifs**. Nous avons, semble-t-il, pu nous appuyer sur la **relation de confiance** tissée avec les habitants au cours des dernières années et le **maintien du**



lien avec nos adhérents tout au long de l'année 2020. Le fruit de ces échanges a dessiné les grandes lignes du projet social. Ainsi nous nous proposons de travailler avec les habitants et les partenaires autour de **4 grands axes** :

- **AXE 1** : *De la vulnérabilité à la prise en main de son existence, un parcours émancipateur pour les habitants*
- **AXE 2** : *Bien vivre dans son quartier*
- **AXE 3** : *Rassembler et connecter les forces vives du quartier, une attente des partenaires envers le centre social*
- **AXE 4** : *Du temps pour soi, du temps ensemble*

Au cours des quatre prochaines années, nous souhaitons accentuer notre effort dans **l'accompagnement des jeunes**, dans l'inscription des seniors à des **réseaux de solidarité**, dans l'insertion sociale et professionnelle des **migrants** et dans la lutte contre la **fracture numérique**. De plus, afin de favoriser le lien social et la solidarité et de revaloriser l'image du quartier et de ses habitants nous nous proposons de **réinvestir l'espace public** dès que possible par des actions conviviales, de prévention ou de valorisation qui permettent à chacun de trouver sa place et qui favorisent la rencontre. Nous souhaitons également accompagner les populations dans les grands



changements de société que sont notamment **la transition écologique et citoyenne**, **l'égalité femmes-hommes** et **la digitalisation de la société**. Enfin nous avons la volonté de rendre les **habitants acteurs** de la gestion de leur environnement et partie prenante des décisions qui les concernent. Pour mener à bien ce projet nous collaborerons bien évidemment avec les nombreux et divers partenaires qui font la richesse du tissu associatif du quartier Riquet-Stalingrad.

ESPACE LUDO

16 mars 2020 : premier jour de confinement. Rideau métallique baissé, activités stoppées pour tout Espace 19. Plus d'enfants, plus de parents, plus rien... Passé les quelques jours de stupeur, nous avons réagi en mettant en place des **actions nouvelles** et en nous adaptant.

Le prêt de jeux

Durant cette difficile période, même les jouets de la ludothèque ont dû s'adapter ! Lassés d'être laissés seuls dans ce grand espace, ils ont voulu directement retrouver les enfants chez eux.

Pendant le confinement il nous est vite apparu que les enfants avaient un grand **besoin de jeux et de distractions**. Pas facile de renouveler les activités avec les enfants, encore plus dans les petits appartements parisiens. C'est ainsi que nous avons commencé à prêter nos jeux et jouets aux familles pour égayer leur quotidien. D'abord informel, le prêt de jeux s'est systématisé et structuré. Aujourd'hui plus de 100 familles ont emprunté **226 jeux et jouets**. Cela nous a permis de **garder un lien** avec le public et de les accueillir à nouveau pour des **conseils**.

Priorité aux jeunes

Les ados et pré-ados ont particulièrement souffert pendant ce confinement. Il nous a semblé important de cibler des actions pour eux cet été. Nous avons organisé **2 séjours** et des **sorties à la journée** car la priorité était de « sortir de la ville ». Beaucoup avaient perdu les repères du « **vivre ensemble** » et les codes de la socialisation. La communication dans les groupes, qui est déjà difficile en temps normal, était devenue une épreuve à surmonter. Et le fossé des inégalités continuait de se creuser. Alors, on a pris nos sacs à dos et direction le vert !



Loin du tumulte parisien, au calme, un matin, on inspire. On expire. On prend son temps. Le temps qu'il faut. Il fait bon, le soleil nous réchauffe la joue et la légère brise nous met à l'aise. On se voit, on s'observe, on sourit, on rigole. On respire à plein poumon... Ce sont les **vacances d'été** avec Espace Ludo !

D'abord, un mini séjour à la **base de loisirs** de Jablines en Seine et Marne. Un groupe de 8 jeunes de 10 à 13 ans a profité de la baignade, fait du cirque, du mini-golf et du tir à l'arc. Ils ont dormi en camping. Puis, un autre groupe à la base de loisirs de Saint Quentin en Yvelines. Ils ont expérimenté l'accrobranche et l'équitation.



Pour ceux qui n'auraient pas pu partir durant une semaine, nous avons organisé des sorties à la journée, pour prendre l'air. Ainsi les jeunes ont pu faire de l'**acrobranche** au Parc Floral, une journée au **parc zoologique de Thoiry**, du **paintball** et de l'**équitation**.

Enfin, nous avons permis à 16 autres jeunes de partir dans le cadre des « **colos apprenantes** ». Des séjours de qualité, à la mer ou en montagne, pour s'oxygéner !

« Aller vers »

Enfin, nous avons essayé de **garder le lien** avec notre public en envoyant des sms, en passant des coups de fil. Quand la situation était trop compliquée (et elle l'a été pour certains d'entre nous) nous avons essayé de référer vers des **colis alimentaires** de la DASES et quand cela était trop urgent, nous avons mis en place nos propres colis alimentaires, par tout une **chaîne de solidarité**. Au total **32 familles** ont été aidées par de l'aide alimentaire, des vêtements pour enfants, des produits pour bébé, etc. Cette année particulière nous aura permis de développer les actions vers les publics éloignés du jeu...

Écran à cran



Dans le cadre du projet « Soutien au Numérique pour les Adolescents et les Parents », financé par la CAF, nous avons **mis en ligne** cette année l'**exposition « écran à cran »**. 8 photographies du photographe Al Lapkovsky qui nous invitent à nous questionner sur nos **rapports aux écrans et sur les relations sociales** qui en découlent.

<https://ecransacran.fr/>

PETITE ENFANCE



Sans doute que chacun se rappelle là où il était le jeudi 12 mars au soir. Annonce brutale et bouleversante : confinement total dans toute la France dès le lundi. Les structures de petite enfance doivent fermer dès le 13 mars et cela jusqu'en juin.

Comment les professionnels de la petite enfance d'Espèce 19 ont maintenu le lien avec les familles pendant le confinement ?

Prendre des nouvelles de chaque famille par téléphone

Beaucoup nous ont fait part de leur **isolement**, du manque d'informations, de la difficulté à télétravailler, d'accompagner les enfants dans leur scolarité, du manque d'outils informatiques, des **difficultés financières** et parfois pour se nourrir correctement. Certains ont évoqué leur perte d'emploi, des conflits familiaux, l'ennui et le recours aux écrans pour pallier l'inactivité des petits.

Grâce aux réseaux de l'association, nous avons pu organiser un **prêt de tablettes**, proposer des **impressions** et des **photocopies** (dans le cadre de la scolarité à la maison et de l'accès aux droits), diriger les familles pour des **paniers repas** ou des bons alimentaires.



Notre conseillère conjugale et familiale est restée disponible pour une **permanence téléphonique** afin d'accompagner des femmes victimes de violences conjugales.

Il y a effectivement des inquiétudes profondes, des difficultés qui nous paraissent incroyables mais nous entendons aussi de la **force**, du **courage**, des **sourires** et des **espoirs**.

Ces appels nous ont permis d'offrir une écoute, d'échanger sur les difficultés et d'essayer au mieux de déculpabiliser les parents face aux difficultés du quotidien.

Tenter de maintenir du lien social alors que tout nous en empêche

Nos équipes ont rapidement manifesté leur volonté de se rendre disponibles et utiles pour les familles. Nous avons donc **créé un nouvel outil interactif** appelé « Padlet ». Il s'agit d'un site web qui permet de réunir des publications sur un **mur virtuel collaboratif**.



Équipes petite enfance et familles pouvaient échanger : des bons plans, des idées d'activités manuelles et créatives, des jeux, des photos, des vidéos de lecture ou de visite de musée entre autres.

Le monde d'après

Cette période nous a permis d'imaginer d'autres moyens de communiquer et d'accompagner les familles. Notre volonté est d'en conserver certains et de continuer d'innover.

Nous envisageons de :

- **Créer un groupe privé Facebook** à destination des familles.
- **Favoriser la présence individuelle de parents dans les structures** dès que possible sur des temps précis.
- **Multiplier les temps individuels de prévention**, les moments de prévention santé tels que les cafés des parents étant interdits. **Mettre à disposition des fiches pédagogiques** sur différentes thématiques (colère, sommeil, propreté, etc.).

Éthique et esthétique

D'après l'OMS, la « **santé environnementale** » comprend les aspects de la santé humaine, y compris la qualité de la vie, qui sont déterminés par les facteurs physiques, chimiques, biologiques, sociaux, psychosociaux et esthétiques de notre environnement.



Grâce au **bonus mixité** alloué par la CAF à nos 3 structures petite enfance cette année, nous avons souhaité faire de nouveaux achats, dans un souci d'engagement toujours plus important en termes de santé environnementale. Ces investissements ont été réfléchis en équipe, tant pour favoriser de **nouvelles activités** pour les enfants que pour **l'aménagement de nos établissements** d'accueil. Nos ambitions étaient multiples, nous voulions d'une part améliorer les **qualités esthétiques** des espaces de vie des enfants et des familles, et d'autre part **favoriser l'accès à la nature**.

En effet, cette année particulièrement, nous nous sommes rendu compte que la plupart des enfants que nous accueillons ont très peu de rapports avec la nature. Ils évoluent dans un **milieu très urbanisé**, où même les pieds des arbres sont bitumés, sans terre. L'environnement parisien dans lequel grandissent ces enfants, près du périphérique, a des **répercussions sur la santé** (maladies respiratoires comme les bronchiolites et l'asthme).

Voici quelques exemples de ce que le bonus mixité nous a permis de faire dans chacune de nos structures.

Dans nos 3 structures : **renouvellement des jeux et jouets** pour s'orienter vers des matériaux naturels et respectueux de l'environnement et de la santé des enfants

Sensibilisation des enfants à la nature via la végétalisation des structures à Cambrai et à Ourcq (murs végétaux, etc.), ainsi que la mise en place à Cambrai d'activités autour des matériaux naturels (cailloux, feuilles, etc.)

Développement des activités en extérieur pour le bien-être des enfants : aménagement du patio à Riquet pour que les enfants puissent jouer à l'air libre, création à Cambrai d'un espace extérieur de jardinage

Redécoration et réaménagement des espaces afin de les rendre plus agréables : création à Ourcq d'un coin confort pour les tout-petits bébés et réaménagement de l'espace d'accueil des familles avec des meubles confectionnés en France, dans des matériaux naturels et respectueux de l'environnement.



Les interpellations, les inquiétudes des professionnels de la petite enfance

Cette crise modifie la prise en charge des enfants, le travail des professionnels et nous nous demandons si les besoins des familles vont s'intensifier.

Du côté des familles :

- *Que va-t-il se passer pour ces **familles vulnérables** qui ont perdu leur emploi ? Comment les familles qui avaient des petits boulots vont-elles compenser la perte de revenus ?*
- *Pourquoi a-t-on le sentiment de voir augmenter le nombre de **demandes d'aide alimentaire** ? Il y a-t-il plus de précarité ? Est-ce dû au ralentissement du fonctionnement des institutions qui leur venaient en aide habituellement ?*
- *Que va-t-il se passer pour ces femmes qui projetaient de se former lorsqu'elles voient leur **formation** s'annuler ?*

Du côté des enfants :

- *Comment savoir s'il y aura un impact dans le **développement des enfants** dû aux angoisses ambiantes des adultes face à cette crise ?*
- *Comment les enfants entrent-ils dans le **langage** et grandissent-ils dans ce monde masqué ?*

Du côté des professionnels :

Peu visibles, les professionnels ont eu peu de reconnaissance alors qu'ils ont été en **première ligne** pour permettre d'accueillir des enfants qui en avaient besoin. Ils montrent chaque jour leur engagement en participant à maintenir la **qualité d'accueil** en s'adaptant au jour le jour aux nouvelles mesures sanitaires. C'est pourquoi Espace 19 a souhaité **valoriser la qualité et l'importance** de leur engagement, notamment aux côtés des familles en situation de précarité, à travers une prime exceptionnelle versée à l'ensemble des 3 équipes. Il est néanmoins important de réfléchir aux moyens de revaloriser durablement ces métiers.



ESPACE 19 INSERTION SOCIALE

Une année marquée par une adaptation permanente...

Dès janvier, le pôle se mobilise pour accueillir **460 nouvelles personnes allocataires du RSA**. La mise en place des réunions d'information collective et l'affectation des situations aux référents, permettent d'assumer cette augmentation significative de nouveaux dossiers confiés par le Département.



L'arrivée des nouveaux collègues venus de différents horizons introduit une nouvelle dynamique favorisant une **synergie** et une **approche collaborative** entre les travailleurs sociaux et les conseillers

en insertion professionnelle. Leur intégration constitue un challenge de taille pour mener à bien notre projet.

En février, nous commençons à déployer notre offre technique de ce nouveau marché RSA qui prévoit, en complément de l'accompagnement individuel, des actions collectives d'ordre professionnel et social tout en s'appuyant sur les nombreuses ressources d'Espace 19.

En mars, une crise imprévisible vient bouleverser notre quotidien et modifie notre activité. Toute crise demande impérativement une réflexion sur le présent et rend le futur impensable. Son triomphe consiste à faire barrage à l'imagination des nouvelles opportunités, limitant l'avenir à la catastrophe, à l'impossible... Elle développe une machine capable de limiter la volonté d'action plaçant le destin au-delà de la volonté et de la société.

La crise nous a donné la possibilité de **repenser** et **d'affirmer notre mission** première d'accompagner un public en difficulté, davantage fragilisé par le contexte.

Dans un cadre mouvant le pôle social a pu faire preuve d'**innovation** et de **réactivité** afin de garantir une **continuité de service**. L'engagement professionnel de toute l'équipe n'a pas fait défaut et un travail de qualité a été maintenu à distance.

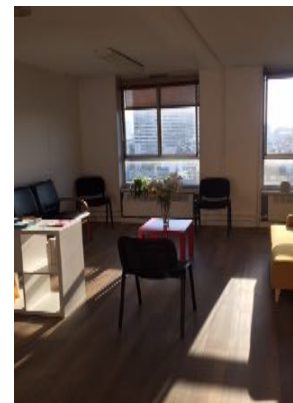
Cette situation inédite a mis en exergue l'**importance du lien social** avec les personnes accompagnées, entre les membres de l'équipe ainsi que l'ensemble des intervenants d'Espace 19. De plus, un réel **travail de partenariat** a été établi avec la DASES et les interlocuteurs incontournables de l'action sociale et de l'insertion professionnelle de la Ville.

Afin de mieux répondre aux besoins des bénéficiaires, l'équipe s'étoffe. Les recherches actives de nouveaux locaux

se concrétisent fin août. La continuité de l'activité est assurée dans des locaux aménagés et adaptés pour l'accompagnement des allocataires.

Le 47 rue de la Chapelle devient donc l'adresse principale de notre pôle, hébergeant toute l'équipe. Pour la première fois, une équipe s'envole hors du 19e, confirmant un élan de **vitalité associative**.

La moitié de notre file active y sera accueillie, et l'autre moitié continuera à être reçue dans les trois centres sociaux d'Espace 19 comme précédemment. Cela, en vue de poursuivre les échanges transversaux intra-associatifs.



Afin de permettre à la personne de se projeter et d'être actrice de son parcours, toute l'équipe s'est formée à la **Méthode d'Accompagnement et de Pilotage des Parcours d'Insertion (MAPPI)**. Cette méthode « active et participative » place l'allocataire au centre du dispositif en tant **qu'auteur et acteur de son projet**. Cette formation a favorisé l'harmonisation des pratiques professionnelles privilégiant une approche systémique de co-construction de parcours au détriment d'une intervention par « cœur de métiers ».

En raison de la montée exponentielle du nombre des bénéficiaires du RSA, le département de Paris pourra nous confier jusqu'à **1000 personnes allocataires** en 2021.

Tout au long de l'année, 19 (comme par hasard !) collègues sont intervenus au sein du pôle social : 2 encadrants, 13 référents de parcours, 1 agent de service et 3 secrétaires. Souriante, radieuse, investie et toujours prête à aider, Rabha laisse un grand vide après son départ inattendu en novembre.

« De deux amis, l'un s'en va toujours avant l'autre. »
C'est un survivant que l'on devient à la disparition de l'ami. Ce n'est pas la fin du monde mais d'un monde. La mort « ne laisse aucune place, pas la moindre chance ni au remplacement, ni à la survie du seul et unique monde qui fait de chaque vivant, un vivant seul et unique ». ¹

Tous nos efforts sont mis en œuvre pour trouver de bonnes raisons d'aborder 2021 avec la légèreté nécessaire pour affronter les défis à venir.

A vos masques... 1... 2... 3... Prêts... Partez !

¹Derrida J., Chaque fois unique, la fin du monde, op. cit., p. 101.
Editions Galilée. 2003

ESPACE 19 NUMÉRIQUE



Une équipe renforcée

Beaucoup de changements dans l'équipe d'Espace 19 Numérique en 2020. Lucie Petit a rejoint l'équipe pendant l'absence de Vincent Rageau, et a pu garder son poste au retour de Vincent grâce au lancement de plusieurs nouveaux projets. Esa Velletrie nous a rejoints en tant que service civique et Clément Martin est venu nous prêter main forte en fin d'année pour le démarrage d'une nouvelle action. L'équipe de notre centre n'a jamais été aussi grande, preuve que la **médiation numérique** est de plus en plus essentielle et que notre travail reconnu a permis de mobiliser de nouveaux moyens.



De nouveaux projets pour de nouveaux publics

Espace 19 Numérique est devenu opérateur du Prif (Prévention Retraite Île-de-France) pour la CNAV et a animé des **ateliers numériques** intitulés "Bien sur Internet" auprès du public **sénior** à Espace 19 mais aussi dans d'autres établissements (résidences autonomes, centres communaux d'action sociales...) de Paris et de la Seine-Saint-Denis.

Nous avons également démarré à l'automne 2020 le projet TEF (Tablette en famille - pas notre meilleur nom de projet, on le concède), lancé par la Réussite Educative : **1000 tablettes** ont été distribuées par la Ville de Paris à des familles ne disposant pas de matériel informatique pour suivre l'école à distance et le suivi pédagogique des enfants. D'ici l'été 2021, nous aurons accompagné **200 familles** à l'utilisation de ces tablettes.

Une gestion de crise réactive, innovante et humaine

2020, année de bouleversement, nous aura obligés à revoir nos paradigmes, nos rapports aux autres, nos manières de communiquer.

Pendant le premier confinement, nous avons pu compter sur la **solidarité** de notre équipe salariée et bénévole afin de **garder du lien** auprès de nos adhérents les plus fragiles. Ces derniers ont été identifiés, et des chaînes d'appels se sont vite organisées pour **prendre des nouvelles** le plus souvent possible et pouvoir **répondre à leurs besoins** : vaincre l'isolement social, mais aussi faire des courses, aller chercher des médicaments, ou encore relayer auprès de services sociaux (livraisons de repas, par exemple). Cette période a fait ressortir, plus que jamais, la **dimension**

sociale de notre travail, et nous sommes heureux d'avoir pu maintenir un lien social fort, malgré l'éloignement physique. Le numérique a tout de même ses vertus...

Une fois la sidération passée nous avons mis en place de nombreux **outils numériques** à destination des adhérents mais également au sein de l'association, pour les équipes. Nous avons démarré en juin des **ateliers en distanciel sur Zoom** pour nos actions du Prif à destination des séniors. Apeurés, réticents au départ, ceux-ci ont finalement, pour la plupart, pris goût à ce nouvel outil, et ce,

grâce à l'agilité de notre équipe qui a su adapter ses pratiques pédagogiques, en privilégiant la parole, l'échange plutôt que les démonstrations et les manipulations.



À l'automne, lors du 2^e confinement, nous avons lancé **l'Agora d'Espace 19** qui propose toutes les semaines des ateliers/débats/échanges en lien avec le numérique sur : l'intelligence artificielle, la protection des données, récupérer des livres sans

passer par Amazon, etc.

En parallèle, parce que le distanciel n'est pas non plus la panacée, nous avons renforcé nos **permanences d'écrivains publics**, rebaptisés ADN (Aidants aux Démarches Numériques - on est plus fier de ce nom de projet-ci) afin de pouvoir accompagner notre public dans ses démarches administratives en ces temps où les guichets se ferment de plus en plus. Au cours de l'année, nous avons également revu nos **systèmes d'inscriptions**, notre **gestion des livres accés** (lorsque ceux-ci étaient programmés avant le 2^e confinement), notre **façon de communiquer** en équipe et au sein de l'association, et avec nos adhérents.

Bien sûr, certains sont passés hors des radars, et nous le déplorons. La période d'incertitudes qui persiste nous empêche toujours de reprendre nos activités normales et le lien est plus que jamais ténu.

Finalement, malgré la période difficile, nous avons réussi à parfois « transformer la boue en or » et à ne pas simplement subir et réagir. 2021 devrait confirmer cette tendance, puisque nous nous apprêtons à ouvrir un **2^e lieu dédié à l'inclusion numérique**, à 100 mètres du premier. Ce nouvel espace sera baptisé le « **BIS** ».

Plus que jamais, comme le disait le poète allemand Hölderlin, « là où croît le danger, croît aussi ce qui sauve ».

ESPACE 19 SANTÉ MÉDIATION

La santé des adhérents pendant la crise sanitaire : parlons-en !

Quatre salariés du pôle santé médiation ont réalisé un **diagnostic santé** du 8 au 23 juin auprès de **83 adhérents**. Les résultats nous ont permis d'évaluer leurs problématiques de santé afin de planifier des activités adaptées au mieux à leurs besoins. Ce travail a été aussi une occasion de plus pour rentrer en contact avec nos **adhérents isolés**, être à leur écoute et leur apporter du réconfort pendant cette période difficile.

Pendant la crise sanitaire, les adhérents interrogés ont rencontré des difficultés (inquiétude, tristesse, nervosité, insomnie, disputes dans le couple). Par exemple, **86% des personnes interrogées** se disent avoir été inquiétées par le Covid-19 pendant le premier confinement, 65% estiment avoir eu des **difficultés à s'endormir** ou à rester endormi(e). 42% ont évoqué avoir eu **plus de disputes** avec leur conjoint(e), contre 7% qui répondent avoir eu moins de disputes. A partir du déconfinement, ils ont les mêmes difficultés mais avec une intensité ou une fréquence moindre.

Le confinement a eu cependant un **effet positif** en permettant de façon générale une **relation parents-enfants** de meilleure qualité. Cet effet perdure au moment du déconfinement de juin.

Accompagnement des femmes victimes de violences conjugales

En 2020, la crise sanitaire a été le révélateur des violences conjugales. Durant le premier confinement, les appels au 3919, le numéro pour les femmes victimes de violences, ont triplé par rapport à 2019 sur la même période. Roukiatou Sissoko, conseillère conjugale et familiale, a accompagné **18 femmes** victimes de violences conjugales, durant l'année. La plus grande partie de son travail était d'amener ces femmes à porter plainte, cela passait par une mise en confiance. Les auteurs de violences ont souvent une emprise sur les victimes. Ainsi, bon nombre de victimes changent d'avis : elles portent plainte, demandent l'ordonnance de protection puis cèdent devant les manipulations de leur conjoint.

Une fois que les femmes suivies avaient porté plainte, il était nécessaire de les mettre en sécurité. Or pendant le premier confinement, les **structures d'hébergement** habituelles n'accueillaient pas de nouvelles personnes. Le **travail de partenariat** avec le commissariat de police, les

associations, la mairie, les structures d'hébergement, les assistantes sociales, et en lien avec les centres sociaux a permis de mettre en sécurité quatre de ces femmes victimes et leurs enfants. Quelle victoire ! Le **travail de réseau** passe par de nombreux entretiens avec des partenaires et des réunions de synthèse. L'accompagnement des femmes est un **travail de longue haleine** qui repose sur la disponibilité, le non jugement, la patience et la persévérance.

Alimentation saine et développement durable, des enfants d'Espace 19 se mobilisent !

17 enfants de 9-12 ans d'Espace 19 Ourcq et Espace Ludo ont participé en janvier-février au **projet « Alimentation et Médias »** conçu par la Compagnie Art dans le jardin. Des rencontres d'informations et d'échanges autour de **l'alimentation saine et respectueuse de l'environnement**, ont été animées par Léa, animatrice-coordinatrice du pôle santé médiation et la compagnie de Théâtre Art dans le jardin. Elles ont éveillé leur esprit critique face aux informations



véhiculées dans les réseaux sociaux, les publicités et les médias. Des thèmes aussi divers que « manger 5 fruits et légumes par jour », les avantages de l'alimentation « fait-maison », les fast-foods, la lutte contre le gaspillage alimentaire, la solidarité, l'impact des emballages alimentaires sur l'environnement étaient abordés.

Puis le théâtre et la danse ont ensuite été les médiums qui ont permis aux enfants d'être auteurs, acteurs/danseurs et relayeurs de messages pour leurs pairs et pour le grand public. Ainsi, 6 enfants du groupe ont tourné **deux sketches** et un **flashmob**. Au-delà de l'impact sur l'écocitoyenneté et le comportement alimentaire, ce projet a participé au **développement des compétences psychosociales des enfants**.

Les vidéos pourront servir de support pour des sensibilisations, notamment dans la perspective d'un projet de création d'un **groupement d'achat pour une alimentation saine et durable**, projet conçu par un groupe d'habitants et accompagné par Espace 19.

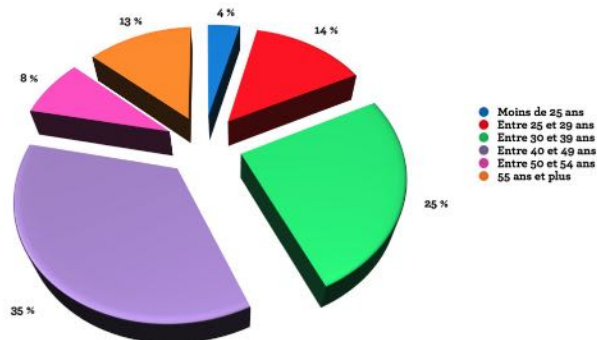


ZOOM SUR NOS SALARIÉ·E·S



Les chiffres (au 31/12/20)

99 salarié(e)s (89 au 31/12/2019)
 81 femmes, 18 hommes,
 90,5 équivalent Temps Plein
 7 emplois aidés (9 au 31/12/2019)
 5 CUI*, 1 AR*, 1 contrat d'apprentissage



L'ancienneté moyenne des salariés est de 7,3 ans (7,5 ans en 2019), dont plus de 4 ans pour 53% de l'effectif, et plus de 10 ans pour 27% de l'effectif. Au niveau de la branche, l'ancienneté moyenne est inférieure et s'élève à 6 ans et plus de 10 ans pour 21% des salariés.



- 91% des salariés sont en CDI, pourcentage en augmentation constante depuis 2016, et largement supérieur à la moyenne nationale (60% au niveau de la branche).
- 82% des salariés sont à temps plein (dont 86% des salariés en CDI), contre 48% au niveau de la branche.
- La baisse des contrats aidés amorcée depuis 2017 liée au gel des aides de l'Etat s'est poursuivie.

NB : La totalité des données nationales sont issues du panorama 2020 de la branche professionnelle des acteurs du lien social et familial (données 2018)

Malgré le contexte sanitaire qui a notamment apporté de nombreuses contraintes aux organismes de formation, la formation des salariés s'est maintenue à un niveau élevé avec **1365 heures de formation** (1637 heures en 2019). Le budget dépensé par Espace 19 est de 33.000 Euros, dont 27% sur ses fonds propres.

Espace 19 a obtenu la note de **95/100 à l'Index égalité hommes femmes** en 2020.

*Contrats Uniques d'Insertion
 *Adultes Relais

Espace 19 emploie plus de 9% de salariés reconnus **travailleurs handicapés** (l'obligation légale est de 6%).

Management en 2020 : les salariés d'Espace 19 donnent leur avis

L'année 2020, a mis en lumière le **rôle essentiel et précieux** des salariés d'Espace 19, qui est de maintenir le lien avec et entre les habitants de nos quartiers. Nous pouvons être fiers de la façon dont les salariés ont rempli cette mission tout au long de l'année. Bien évidemment, il a fallu faire évoluer nos usages, inventer de nouvelles façons d'accompagner les habitants (physiquement ou de manière dématérialisée). Les salariés ont expérimenté le télétravail, les réunions en visioconférence, l'animation d'activités à distance, pratiques jusqu'alors inexistantes à Espace 19.

La Direction d'Espace 19, en lien avec les membres du Comité Social et Economique (CSE), a lancé une **consultation** auprès des 99 salariés de l'association, avec pour objectif de mieux analyser ce que nous avons vécu sur cette période inédite, de cerner les difficultés ressenties par les salariés, d'échanger sur les bonnes pratiques et envisager ensemble l'avenir.



Entre mi décembre 2020 et fin janvier 2021, **47 salariés** se sont prononcés anonymement sur les **conditions et l'environnement de travail**, son organisation, le télétravail, la coopération, la communication, mais aussi sur le management et les moyens mis à disposition.

De grandes tendances se dégagent déjà en première analyse. 100% estiment que l'organisation mise en place a été tout à fait ou plutôt satisfaisante. Il en va de même pour :

- **94%** d'entre eux vis-à-vis de la communication de la direction auprès des salariés ;
- **98%** vis-à-vis de la disponibilité du responsable ;
- **100%** vis-à-vis de la solidarité entre collègues.

86% des personnes qui télétravaillaient parmi les 47 estiment que les moyens et outils mis en place par Espace 19 étaient satisfaisants. Enfin, il ressort que les salariés se sont sentis très utiles pendant cette période mais ils ressentent comme tout le monde de l'incertitude et de l'usure. Motivés, confiants et considérés d'un côté, fatigués, de l'autre, sont les mots qui ressortent le plus dans leur expression. Le travail d'analyse des réponses va se poursuivre avec les élus du CSE, pour **continuer à assurer le meilleur management et soutien possible** aux équipes.

REMERCIEMENTS

Merci aux salariés, bénévoles, services civiques et stagiaires d'Espace 19, sans l'engagement desquels nos actions quotidiennes de solidarité seraient impossibles.

Merci également pour leur engagement d'administrateur, qui a pris fin en 2020, à Paula Pichintini et Thibault Simonot.

Merci à nos donateurs, avec un clin d'œil particulier à HDRH Consulting et à la Fondation BNP Paribas pour leur généreuse collecte !

Merci à tous nos partenaires hébergés, qui interviennent dans nos locaux au service de nos adhérents.

Merci aux 142 partenaires locaux associatifs et institutionnels, qui ont accompagné Espace 19 en 2020 dans la mise en œuvre d'un projet associatif contribuant au vivre ensemble dans les quartiers :

Action collégiens, ADSP, AFCSD, AF-UPP (Association Fédérative des Universités Populaires de Parents), AICV, AMAP, ANPAA (Association Nationale de Prévention en Alcoolologie et Addictologie), APSV, Armée du salut, Arsmédia, ASCAEF, Asile, Association Culturelle des Femmes Africaines pour l'Éducation des enfants, Association de bénévoles bricoleurs, Association de Prévention Spécialisée et d'Accompagnement des Jeunes, Association Ressaac, ATD Quart Monde, Atelier Santé Ville, Bibliothèque Benjamin Rabier, Bibliothèque Hergé, Bibliothèque Levi Strauss, Caisse Nationale d'Assurance Vieillesse, Caisse Primaire d'Assurance Maladie, Carrefour des solidarités, Centre d'Action Sociale de la Ville de Paris (CASVP), Centre d'animation Curial, Centres de formation aux métiers de la petite enfance, Centre Pompidou, Centre social Belleville, Centre Social CAF Tanger, Centre social Danube, Centre social J2P, CHRS Crimée, Cité de l'architecture, Cité de la musique, Cité des sciences et de l'industrie, CIS, Clichés urbains, Club de prévention Feu Vert, CNC, Collectif Département-Goix, Collectif Indépendant Résidence de Tanger, Collectif pour la Mixité en Petite Enfance, Collège Bergson, Méliès, Varèse, Colors (capoiera), Compagnie des rêves lucides, Compagnie de théâtre, Compagnie du Mystère Bouffe, Conseil Citoyen du 19^e arrondissement de Paris, Conseil de Quartier Flandre Auberwilliers, CPAM de Paris, Crèche Ile au Trésor, Croix Rouge, Débrouille et Compagnie, Direction des Familles et de la Petite Enfance, Droits d'urgence, Ecoles élémentaires Bolivar, Goubet, Jaurès, Magny, Ourcq, Tandou, Tanger, EFM, EIF-FEL, Enquête, Espace Jeunes Flandres, Entraide, Equipe de Développement Local - DPVI, Fant'Art, FCPE, Fédération des centres sociaux et socioculturels de Paris, Feu vert, Forum des Images, France Addictions, FSGT, Gardiens d'immeubles, Grand Palais, Groupe Analyse des Pratiques et Pédagogie en Petite Enfance, Immobilière 3F, IMPro "Faites des couleurs!", Itawa, Konexio, Korhom, L.I.R.E à Paris, Laboratoire Mérieux Nutrisciences, Lacoms, L'Artisan, La Gaîté Lyrique, La Philharmonie, La Poste, La région de quartier, Le 104, Le Grand Parquet, Le Samely, Les buveurs d'encre, Les couleurs des ponts de Flandre, Les Petits Débrouillards, Les maîtres du jeu, Les récréés de Julie, LudoMonde, Maison de l'enfance, Maison de retraite, Maison de santé Michelet, Maison des aînés et des aidants, Maison des Associations du 19^e, Maison des liens familiaux, Mélusine, Mission locale, MSC-Chauffourniers, Musée de l'Histoire de l'immigration, Musée du Louvre, Musée du Quai Branly, Orchestre de chambre de Paris, Ourcq Rencontre Solidarité, PÂD, Parents du monde entier, Petit Pois, PikPik environnement, Point d'Information et de Médiation Multiservices, Plume & Tempo, PMI, Point d'Accès aux Droits du 19^e, Pôle Emploi, POYA, PRIF (Prévention Retraite Ile de France), Projets 19, Protection Maternelle et Infantile, Radya, Raid aventure, Regards du Cygne, Régie de Quartier du 19^e arrondissement de Paris, Repair Café Paris, Réseau de Santé Parisien Périnatal, SAJE du groupe SOS, Samu social, Service Social de Proximité de la DASES, Service Social du Commissariat de Police, SESSAD de l'association Benjamin, SPPE de l'association Olga Spitzer, Talacatak, Talents et Partage (Fondation Société Générale), UGOP, Vivre ensemble Maroc Tanger, Vox Family, Vue d'ensemble, WAFa, WELDOM.

Espace 19 participe aux instances de :

Fédération des centres sociaux de Paris, Fédération Nationale des Associations Pour la Petite Enfance (FNAPPE), Projets-19, Régie de quartier du 19^e

Et est adhérente de :

Association des collectifs enfants-parents professionnels (ACEPP), Association des ludothèques de France (ALF), Fédération de médiation socioculturelle d'Ile de France, Réseau de Santé Périnatal Parisien (RSPP), Tours bénévoles



Nous remercions également :

Pour leur soutien global à notre association :



Pour leur soutien à certaines de nos actions, nos autres financeurs publics :



Ainsi que :



À Rabha

C'est avec une peine immense que nous avons appris le décès de notre collègue Rabha, qui nous a quittés en novembre suite à une longue maladie.

Rhaba Keribii a fait un long chemin à Espace 19. Elle a rejoint notre équipe salariée en 2010 comme hôtesse d'accueil du centre social Espace 19 Cambrai, jusqu'à fin 2011, avec un bref intérim dans l'équipe d'Espace 19 Ourcq. Elle a continué ensuite de s'investir dans la vie d'Espace 19 en tant que bénévole et adhérente, avant de retrouver l'accueil d'Espace 19 Cambrai en 2014, puis de devenir la secrétaire d'Espace 19 Insertion sociale.

Tout au long de son parcours, Rabha a apporté ses compétences et qualités immenses, son sérieux, son engagement, son savoir, son adaptabilité, son sens du service de l'autre, sa générosité sans calcul, sa soif de bien faire pour les adhérents, les allocataires, les collègues, avec son attention aussi par les petits gestes. Cette nouvelle est pleine d'injustice et de douleur et Rabha va nous manquer terriblement.



ORGANISATION ET GOUVERNANCE



Née en juin 1979, l'association accueille dans ses différentes structures chaque année 40 000 personnes. 99 salariés et 242 bénévoles ont accompagné en 2020 plus de 1 242 familles adhérentes et 928 familles allocataires du RSA.

LE BUREAU

Président :
Marc Estève

Vice-président :
Jean-Pierre Zeganadin

Trésorier :
Victor Beth

Trésorière adjointe :
Agnès Golfier

Secrétaire :
Hubert Peurichard

Secrétaire Adjointe :
Oriana Larashi

Le bureau se réunit chaque mois pour préparer le conseil d'administration et échanger avec la direction.

LE CONSEIL D'ADMINISTRATION

Président :
Marc Estève

et 19 administrateurs,
tous impliqués initialement
comme bénévole ou usager.

Le CA se réunit chaque mois, pour piloter le projet de l'association et s'assurer de sa bonne gestion.

Il se fixe chaque année quelques grands objectifs de travail réunis dans une feuille de route, afin d'améliorer l'action d'Espace 19.

LES COMITÉS LOCAUX D'ANIMATION

36 adhérents investis
dans nos comités locaux
d'animations.

Le comité local d'animation est constitué d'habitants élus dans chaque centre social et culturel et à Espace 19 Numérique.

Il élabore et anime le projet social du centre.

LA DIRECTION

Directeur :
Vincent Mermet

Directrice Adjointe :
Carole Gorichon

Directeur Adjoint :
Éric Gautier

ESPACE 19 INSERTION SOCIALE

Valérie Lépine

ESPACE 19 CAMBRAI

Sophiane Nafa
Céline Moreau (Petite enfance)

ESPACE 19 SANTÉ MÉDIATION

Caroline Kiaya

ESPACE 19 RIQUET

Nicolas Duffour
Carole Locatelli (Petite enfance)

ESPACE LUDO

Elise Masiulis

ESPACE 19 OURCQ

Christine Barres
Élodie Amiot (Petite enfance)

ESPACE 19 NUMÉRIQUE

Judicaël Denecé

JARDIN PARTAGÉ

Carole Gorichon

ÉQUIPE DU SIÈGE SOCIAL

PIERRE BANEL :
Chargé de mission gestion
et développement de projets

MARINE BORIBOUN :
Responsable comptabilité/gestion

LOUBNA EL IDRISSE :
Assistante comptable

YELIZ GÖK :
Secrétaire de direction

RACHIDA GUEBLI :
Secrétaire

CHRISTINE ROSSOLLIN :
Super bénévole

GWENDALINE ZAMI :
Chargée de mission communication

NOS ESPACES DÉVELOPPENT
DES ACTIONS COMMUNES
EN UNISSANT LEURS
COMPÉTENCES :
CENTRES SOCIAUX ET
CULTURELS, PETITE ENFANCE,
SANTÉ, MÉDIATION
SOCIO-CULTURELLE,
NUMÉRIQUE,
INSERTION SOCIALE,
FORMATION, JEU, JARDINAGE.

ESPACE 19 propose des activités pour tous, jeunes enfants, ados, adultes, seniors, familles! Elle est gérée pour les habitants et avec eux. Elle vise la solidarité de proximité, les relations interculturelles, l'accès à l'autonomie et à la citoyenneté. **Pour en savoir plus sur les activités, devenir bénévole, partager vos idées et vos compétences, venez nous rencontrer!**

9 ESPACES OUVERTS À TOUS!

“**ESPACE 19 C'EST MON QUARTIER, C'EST MA 2^E MAISON, JE SUIS FIÈRE D'EN FAIRE PARTIE!**”

“**ESPACE 19, CE SONT DES LIEUX POUR LES HABITANTS DU QUARTIER. SES ACTIVITÉS SONT ANIMÉES AVEC LA PARTICIPATION DE BÉNÉVOLES ET À PARTIR DES PROJETS DES HABITANTS**”

7 ESPACE 19 NUMÉRIQUE
167 RUE DE CRIMÉE
01 40 38 12 47
ACCUEIL DU LUNDI AU VENDREDI

9 ESPACE LUDO
HALLE Secrétan
21 RUE BOURET
01 40 32 48 65
OUVERT DU MARDI AU SAMEDI (ET DU LUNDI AU VENDREDI PENDANT LES VACANCES).
RETROUVEZ ESPACE LUDO SUR FACEBOOK

8 JARDIN PARTAGÉ
CHARMANTE PETITE CAMPAGNE URBAINE
36 QUAI DE LA MARNE
01 40 36 15 78

1 ESPACE 19 CAMBRAI
CENTRE SOCIAL ET CULTUREL
28 RUE BERNARD TÊTU - TOUR J
01 40 37 78 85
ACCUEIL DU LUNDI AU SAMEDI

2 ESPACE 19 CAMBRAI
CRÈCHE ET HALTE-GARDERIE
92^{BIS} RUE CURIAL - TOUR H
01 40 34 05 83
OUVERT DU LUNDI AU VENDREDI

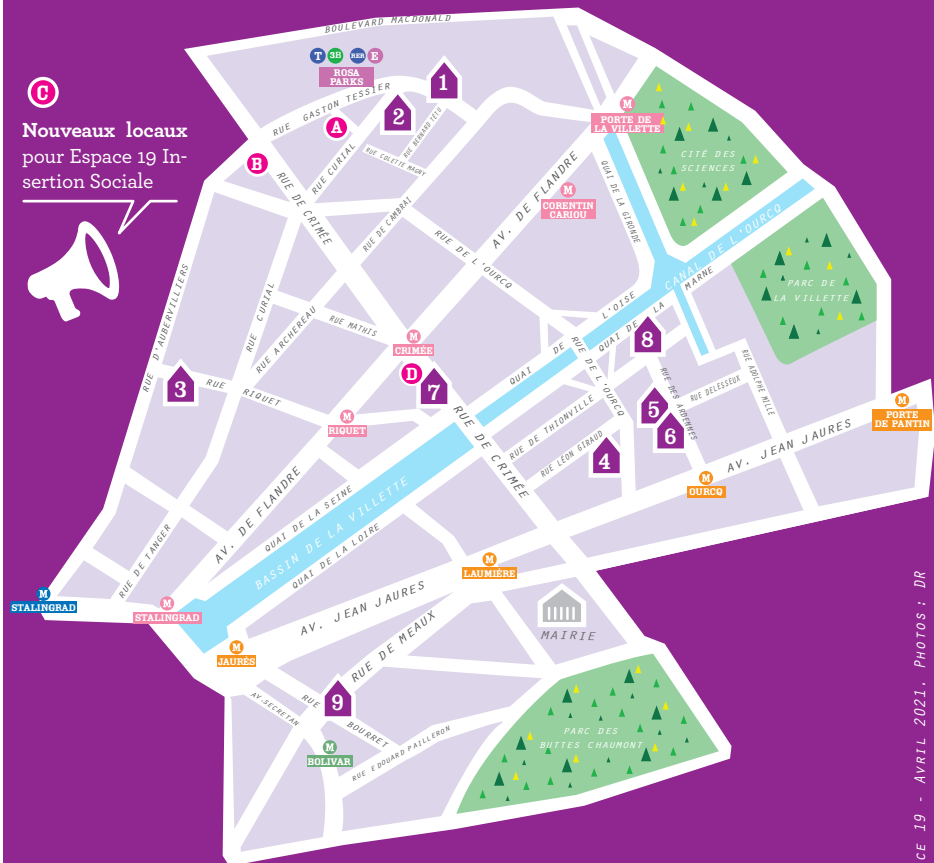
3 ESPACE 19 RIQUET
CENTRE SOCIAL ET CULTUREL
53 RUE RIQUET
01 53 26 89 00
ACCUEIL DU LUNDI AU SAMEDI
CRÈCHE ET HALTE-GARDERIE
OUVERT DU LUNDI AU VENDREDI
01 53 26 89 05

4 ESPACE 19 OURCQ - ACCUEIL
CENTRE SOCIAL ET CULTUREL
20 RUE LÉON GIRAUD
01 42 38 00 05
ACCUEIL DU LUNDI AU VENDREDI

5 ESPACE 19 OURCQ
19 RUE DES ARDENNES

6 ESPACE 19 OURCQ
HALTE-GARDERIE
15 RUE DES ARDENNES
01 42 38 63 97
OUVERT DU LUNDI AU VENDREDI

C
Nouveaux locaux pour Espace 19 Insertion Sociale



ESPACE 19 - AVRIL 2021. PHOTOS : DR



LOCAUX ADMINISTRATIFS (PAS D'ACCUEIL DU PUBLIC)

- | | | | |
|---|---|--|---|
| A ESPACE 19 SIÈGE SOCIAL
6 RUE HENRI VERNEUIL
01 40 36 15 78 | B ESPACE 19 SANTÉ MÉDIATION
156 RUE D'AUBERVILLIERS
09 81 64 84 58 | C ESPACE 19 INSERTION SOCIALE
47 RUE DE LA CHAPELLE
75018 PARIS
01 40 18 75 00 | D « LE BIS »
ANNEXE D'ESPACE 19 NUMÉRIQUE
175 ^{BIS} RUE DE CRIMÉE |
|---|---|--|---|

POUR VOUS RENSEIGNER, VOUS INSCRIRE, DEVENIR BÉNÉVOLE OU NOUS SOUTENIR:

01 40 36 15 78 - CONTACT@ESPACE19.ORG - WWW.ESPACE19.ORG - SUIVEZ-NOUS SUR